

METEODIGIT IV (9164) · Sensoren



Anlage:
Bedienungsanleitung METEODIGIT IV (9164)

Strömungs-, Windgeschwindigkeits- und Differenzdruckmessung

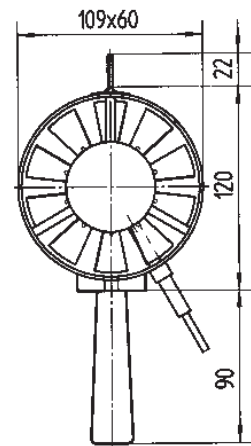
Für die Messung der Strömungs- oder Windgeschwindigkeit und des Differenzdrucks stehen das Handmessgerät METEODIGIT IV und Sensoren, sowie Differenzdruckmodule zur Verfügung.

(14433) Flügelradanemometer mit Messgenerator

(14143) Flügelradanemometer mit Reedkontakt

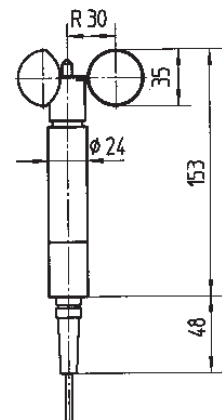
Auf dem Schutzring der beiden Flügelradanemometer (14143) und (14433) gibt ein Pfeil die Richtung an, in der der Wind das Anemometer durchströmen soll.

Besonderheit zum (14433): Wenn die Luftströmung der Pfeilrichtung entgegengesetzt ist, zeigt das METEODIGIT die Windgeschwindigkeit mit negativem Vorzeichen an.



(14423) Schalensternanemometer

Das Schalenstern-Anemometer (14423) misst Windgeschwindigkeiten bis 90 m/s.



Differenzdruckmodul

- für Staurohre nach Prandtl 0,5...40 m/s
Ident-Nr. 32.09164.004 010
- für Staurohre nach Prandtl 1,8...90 m/s
Ident-Nr. 32.09164.004 020



Staurohre nach Prandtl siehe Prospekt oder Bedienungsanleitung (628-631).

Inbetriebnahme

Nach dem Anschluss der Sensoren an das METEODIGIT IV sind diese sofort betriebsbereit.

Je nach Konfiguration werden 1-Sekunden-Momentanwerte bzw. gleitende Mittelwerte über 10, 20, 30, 40, 50, 60, 70, 80, 90, 100, 110, 120 Sekunden ermittelt.

Durch die automatische Sensorerkennung berücksichtigt das METEODIGIT den Anlaufwert des Sensors. D.h. oberhalb des Anlaufwertes werden die tatsächlichen Strömungs- bzw. Windgeschwindigkeitswerte auf dem Display angezeigt.

Technische Daten

00.14433.420 000	(14433)	Flügelrad-Generator-Anemometer
Messelement:		Messgenerator
Messbereich:		0,4...20 m/s Strömungsgeschwindigkeit
Genauigkeit:		± 1,5 % vom Messwert • ± 0,2 m/s
Anlaufwert:		0,4 m/s (kompensiert)
Einsatzbereich:		-10...+80 °C
Abmessungen:		Schutzring-A-Ø 109 mm · T 60 mm · 0.8...2 m-Spiralkabel
Gewicht:		0,4 kg
<hr/>		
00.14143.420 000	(14143)	Flügelrad-Reedkontakt-Anemometer
Messelement:		Reedkontakt
Messbereich:		0,2...20 m/s Strömungsgeschwindigkeit
Genauigkeit:		± 1,5 % vom Messwert • ± 0,3 m/s
Anlaufwert:		0,2 m/s (kompensiert)
Einsatzbereich:		-30...+150 °C
Abmessungen:		Schutzring-A-Ø 109 mm · T 60 mm · 3 m-Kabel
Gewicht:		0,4 kg
<hr/>		
00.14423.490 000	(14423)	Schalenstern-Anemometer
Messelement:		Messgenerator
Messbereich:		1,1...90 m/s Windgeschwindigkeit
Genauigkeit:		± 1,5 % vom Messwert • ± 0,2 m/s
Anlaufwert:		1,1 m/s (kompensiert)
Einsatzbereich:		-10...+80 °C
Abmessungen:		Schalenstern-Ø 65 mm · Schaft-Ø 23 mm · 0.8...2 m-Spiralkabel
Gewicht:		0,5 kg

Messungen mit Flügelrad-anemometer (14433) und (14143)

Wahl der Messstelle

Voraussetzung für einwandfreie Messergebnisse ist in jedem Fall eine gerichtete, drall und wirbelfreie Strömung an der Messstelle (siehe auch DIN 1946 „VDI-Lüftungs-Regeln“).

In geschlossenen Kanälen ist eine solche Strömung im allgemeinen dann vorhanden, wenn eine störungsfreie Beruhigungsstrecke ohne plötzliche Querschnittsveränderungen, Krümmer oder Absperrorgane von $6 \times D$ (D = Lichter Durchmesser der Rohrleitung bzw. gleichwertiger Durchmesser bei rechteckigen Kanälen) vor und $4 \times D$ hinter der Messstelle zur Verfügung steht. Hinter Krümmern ist eine Beruhigungsstrecke von $40 \times D$ erforderlich. Durch zweckentsprechend angeordnete Umlenkleche kann auch hier die Einlaufstrecke auf ca. $6 \times D$ verringert werden.

Ist die Strömung verdreht oder verwirbelt, muss vor dem Anemometer in der Entfernung von ca. $1 \times D$ ein Gleichrichter vorgesehen werden. Er lässt sich aus einer Anzahl dünnwandiger Rohre zusammensetzen. Die Rohre sollen einen Durchmesser von ca. $1/10 D$ und eine Länge von ca. $3/10 D$ aufweisen. Sie sind, den ganzen Strömungsquerschnitt ausfüllend, axial in die Rohrleitung einzubauen. Bei Messungen in Rohren mit weniger als $500 \text{ mm } \varnothing$ (ca. $0,2 \text{ m}^2$) macht sich die Querschnittsverringerng durch den Einbau des Anemometers bemerkbar. Die Geschwindigkeitswerte werden dann zu hoch angezeigt.

Messungen vor Ansaug- und hinter Zuluftöffnungen sind oft mit gewissen Schwierigkeiten verbunden, da die Geschwindigkeit außerhalb des Kanales mit der Entfernung vom Durchlass sehr schnell abnimmt. Der Strahlquerschnitt vergrößert sich unter gleichzeitiger Änderung der Strömungsrichtung. Soweit es die örtlichen Verhältnisse zulassen, sollte deshalb an solche Öffnungen ein Kanalstück mit gleichem Querschnitt angesetzt und die Geschwindigkeit in diesem Ansatz gemessen werden. Die Länge des Kanalstückes ist unter Berücksichtigung der oben genannten Beruhigungsstrecken festzulegen. Eine Verringerung des Querschnittes zum Zweck der Verkürzung des Ansatzstückes ist unzumutbar, da dadurch die Messungen verfälschende Druckverluste hervorgerufen werden. Richtige Messergebnisse lassen sich im Freistrahle ohne Kanalverlängerung an großen Luftdurchlässen bei geringer Geschwindigkeit erzielen.

Messungen durchführen

Bei ambulanten Einsatz ist das Anemometer an einem anschraubbaren, dem jeweiligen Verwendungszweck angepassten Handgriff zu halten, der als Option erhältlich ist. Zur Befestigung des Griffes dienen das zentrische M8-Innengewinde in der Fußplatte oder die beiden rechts und links davon befindlichen M5-Innengewinde.

Unter Benutzung der gleichen Gewinde können Anemometer auch ortsfest eingebaut werden. Vorher ist aber das Geschwindigkeitsprofil auszumessen (siehe unten), um dann das Gerät an einer Stelle mit mittlerer Geschwindigkeit zu befestigen. Dementsprechend liegt das Anemometer nicht immer zentrisch im Messquerschnitt.

Flügelradanemometer mit Gleichstromferngeber arbeiten lage-, nicht aber strömungsrichtungsunabhängig. Sie müssen normalerweise so gehalten bzw. eingebaut werden, dass die

Strömung in Richtung des auf dem Schutzring angebrachten Pfeiles auf das Flügelrad trifft. Abweichungen hiervon bis 10° sind maximal zulässig. Rückläufige Strömungen können grundsätzlich auch erfasst werden. Es kehrt sich dann die Polarität der Geberspannung um. Wegen der veränderten Strömungsverhältnisse ist in diesem Fall die Skalenfestlegung des Messwertempfängers nach einer gesonderten, individuell zu erstellenden Stromkennlinie erforderlich.

Ambulante Messungen

Bei ambulanten Messungen ist es zweckmäßig, das Flügelrad vor Einbringen in die Strömung durch Anblasen in Lauf zu versetzen. Auf diese Weise lässt sich eine zu starke stoßweise Belastung vermeiden.

Mittelwertbildung

Die Strömungsgeschwindigkeit ist im allgemeinen nicht an allen Punkten eines Kanalquerschnittes oder eines Luftdurchlasses gleich. Zur Erzielung exakter Messergebnisse in großen Querschnitten ist es deshalb erforderlich, eine Reihe von Einzelmessungen auszuführen, deren Mittel dann die tatsächliche Strömungsgeschwindigkeit ist. Diese Messungen können nach unterschiedlichen Verfahren ausgeführt werden.

Netzmessung

Man teilt den Querschnitt in eine möglichst große Zahl flächengleicher Felder ein, in deren Schwerpunkt je eine Messung ausgeführt wird. Der Mittelwert aller Messungen ist die Durchschnittsgeschwindigkeit. Sie ist für die Bestimmung der Durchflussmenge maßgebend. Die Durchflussmenge kann auch gefunden werden - das trifft besonders für teilweise abgedeckte Durchlässe zu -, wenn die einzelnen gemessenen Geschwindigkeitswerte mit den zugehörigen Querschnitten multipliziert werden. Die Summe aller Einzelmessungen ist dann die Durchflussmenge.

Schwerelinienmessung

In einem Rohr mit rundem Querschnitt sind zur Bestimmung der mittleren Geschwindigkeit Messungen in zwei senkrecht zueinander stehenden Durchmessern auszuführen. Die Ergebnisse werden in Abhängigkeit vom Durchmesser graphisch aufgetragen und danach die Geschwindigkeitsprofile gezeichnet. Der Durchmesser ist nunmehr so aufzuteilen, dass 5 oder 10 flächengleiche Kreisringe entstehen. Die den Schwerpunktkreisen dieser Ringe (einschl. dem Schwerpunktkreis der mittleren Kreisfläche) entsprechenden Geschwindigkeiten werden der graphischen Darstellung entnommen. Ihr arithmetischer Mittelwert ist die mittlere Geschwindigkeit. Das Produkt aus mittlerer Geschwindigkeit und lichtem Rohrquerschnitt ist die Durchflussmenge. Die graphische Darstellung kann entfallen, wenn die Messungen in den Schwerpunktkreisen ausgeführt werden.

Die Schwerpunktradien bei Aufteilung eines kreisförmigen Querschnittes mit dem Radius $r = 1$ in $n = 5$ Ringe (10 Messpunkte auf dem Durchmesser) bzw. $n = 10$ Ringe (20 Messpunkte auf dem Durchmesser) gibt die nachstehende Tabelle an. Durch Multiplikation mit dem tatsächlich vorhandenen Radius des Rohres ergeben sich unmittelbar die Radien der Schwerpunktkreise, die bei der Messung berücksichtigt werden müssen.

n	Schwerpunktradien Radii of the center of gravity									
	n ₁	n ₂	n ₃	n ₄	n ₅	n ₆	n ₇	n ₈	n ₉	n ₁₀
5	0,95	0,84	0,71	0,55	0,32					
10	0,97	0,92	0,87	0,81	0,75	0,67	0,59	0,50	0,39	0,22

n = Anzahl der flächengleichen Kreisringe

Auch bei Messungen in Kanälen mit quadratischem oder rechteckigem Querschnitt reicht es im allgemeinen aus, lediglich die Geschwindigkeitsprofile der beiden senkrecht zueinander stehenden Symmetrieachsen aufzunehmen und deren arithmetisches Mittel als Maß für die mittlere Geschwindigkeit zu bestimmen.

Schleifenmessung

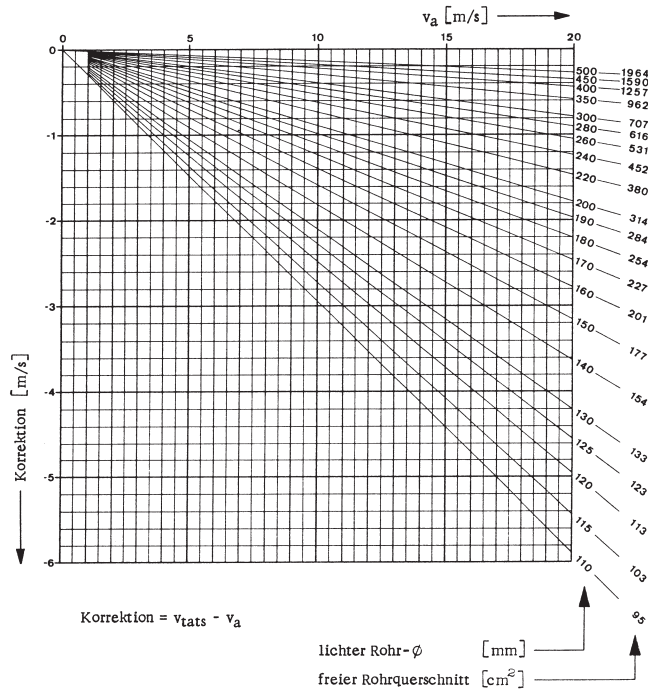
Bei sehr weiten Kanälen, Stollen bzw. Schächten führt die Schleifenmessung zu völlig befriedigenden Resultaten. Das Instrument ist dazu während der Messzeit in Schlangenlinien oder weiten Achterschleifen über den Messquerschnitt zu bewegen.

Korrektion bei kleinem Messquerschnitt

Die in den technischen Daten angegebenen Ausgangsgrößen sind dann richtig, wenn die Sensoren in einem verhältnismäßig großem Messquerschnitt eingesetzt werden. Bei Messungen in geschlossenen Rohrleitungen mit weniger als 500 mm lichtem Durchmesser (Querschnittsfläche ca. 0,2 m²) macht sich die Querschnittsverengung durch den Einbau des Gerätes bemerkbar. Hierdurch werden je nach Rohrdurchmesser mehr oder weniger zu hohe Strömungsgeschwindigkeiten gemessen. Die tatsächliche Geschwindigkeit v_{tats} lässt sich dann aus abgelesener Geschwindigkeit v_a , aus lichtem Rohrquerschnitt F_R und dem ideellen Querschnitt des Anemometers F_i anhand der folgenden Formel ermitteln:

$$v_{tats} = \frac{(F_R - F_i)}{F_R} * v_a$$

Das Anemometer hat einen ideellen Querschnitt $F_i = 2795 \text{ mm}^2$, wenn der lichte Durchmesser F_R größer als 109 mm ist. Sind der lichte Rohrdurchmesser und der lichte Schutzringdurchmesser des Anemometers gleich 105 mm, so ist der ideelle Querschnitt $F_i = 2124 \text{ mm}^2$.



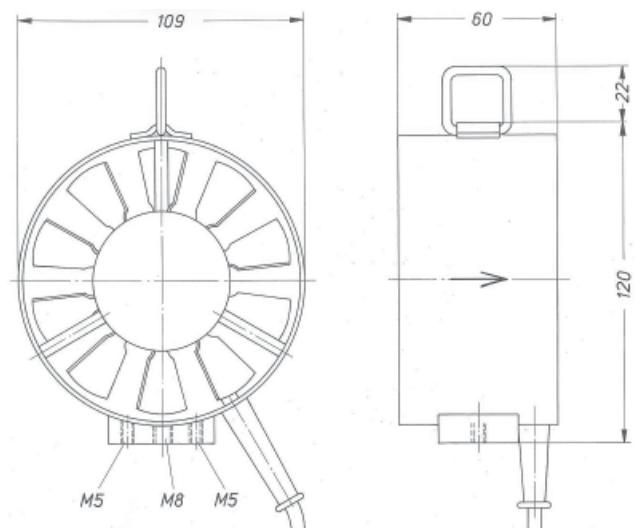
Wartung

Das Flügelrad ist aus einer harten Leichtmetall-Legierung gefertigt und daher gegen mechanische Einflüsse weitgehend unempfindlich. Es muss dennoch beachtet werden, dass jedes gewaltsame Biegen an den Flügeln die ursprüngliche Justierung beeinflusst.

In Abhängigkeit vom Verschmutzungsgrad der zu untersuchenden Luft sollte die Oberfläche des Gerätes mit einem feuchten Tuch (ohne scharfe Reinigungsmittel) gereinigt werden. Eine Säuberung und Neuölung der Flügelrad-Kugellager sollte in keinem Fall eigenständig durchgeführt werden, da hierdurch die Laufeigenschaften des Gerätes stark beeinflusst werden (im Extremfall wird das Gerät unbrauchbar).

Ist eine prägnante Änderung in den Laufeigenschaften des Gerätes festzustellen, sollten Sie eine Überprüfung bei der LAMBRECHT meteo GmbH vornehmen lassen.

Maßbild (14433) und (14143)



Spezifikation	Ident-Nr.
Handmeßgerät METEODIGIT IV für Strömungs- und Windgeschwindigkeiten, für relative Feuchte und Temperatur der Luft	00.09164.000 000
Schalenstern-Anemometer mit Messgenerator	00.14423.490 000
Flügelrad-Anemometer mit Messgenerator	00.14433.420 000
Flügelrad-Anemometer mit Reedkontakt, einsetzbar bis 150 °C	00.14143.420 000
Differenzdruckmodul für Staurohre nach Prandtl 0,5...40 m/s	32.09164.004 010
Differenzdruckmodul für Staurohre nach Prandtl 1,8...90 m/s	32.09164.004 020
Zubehör	32.09164.012 000
Adapter für Netzversorgung	
Transportkoffer für ein METEODIGIT IV und die Sensoren 00.14423.490 000 oder 00.14143.420 000 oder 00.14433.420 000	50.09164.002 000

Beachten Sie den Gewährleistungsverlust und Haftungsausschluss bei unerlaubten Eingriffen in das System. Änderungen bzw. Eingriffe in die Systemkomponenten dürfen nur mit ausdrücklicher Genehmigung der LAMBRECHT meteo GmbH durch Fachpersonal erfolgen.

Die Gewährleistung beinhaltet nicht:

1. Mechanische Beschädigungen durch äußere Schlageinwirkung (z. B. Eisschlag, Steinschlag, Vandalismus).
2. Einwirkungen oder Beschädigungen durch Überspannungen oder elektromagnetische Felder, welche über die in den technischen Daten genannten Normen und Spezifikationen hinausgehen.
3. Beschädigungen durch unsachgemäße Handhabung, wie z. B. durch falsches Werkzeug, falsche Installation, falsche elektrische Installation (Verpolung) usw.
4. Beschädigungen, die zurückzuführen sind auf den Betrieb der Geräte außerhalb der spezifizierten Einsatzbedingungen.



Quality System certified by DQS according to
DIN EN ISO 9001:2008 Reg.No. 003748 QM08

Technische Änderungen vorbehalten.

09164_Sens_b-de.indd 51.16

LAMBRECHT meteo GmbH
Friedländer Weg 65-67
37085 Göttingen
Germany

Tel +49-(0)551-4958-0
Fax +49-(0)551-4958-312
E-Mail info@lambrecht.net
Internet www.lambrecht.net